



**La stratégie de gestion
des milieux aquatiques et humides
de la Seine Normande
2023-2028**

Une stratégie pour rassembler
les acteurs de la vallée de la Seine



SEINE NORMANDE
SYNDICAT MIXTE DE GESTION

La Seine Normande

La transformation de la vallée de la Seine

La Seine et sa vallée ont été profondément modifiées par l'Homme au cours des deux derniers siècles.

De nombreux aménagements ont été réalisés (construction de digues, approfondissement du chenal de navigation, rectification du tracé, arasement d'îles, construction de barrages, de voies de circulation, de zones portuaires, industrielles ...) pour dompter le fleuve, permettre la navigation et favoriser le développement urbain et économique.

Aujourd'hui, on constate une **compartimentation de la vallée de la Seine** avec un fleuve contraint par les différents aménagements existants et souvent déconnecté de sa plaine alluviale. Cette compartimentation perturbe le fonctionnement hydraulique et écologique de la Seine.

Un territoire aux multiples enjeux

La Seine est considérée comme un corridor aux multiples facettes :

- **Corridor écologique** avec son cours d'eau, ses affluents, ses zones humides et ses coteaux calcaires.
- **Corridor logistique** reliant Paris à la mer, Rouen et Le Havre accueillent chacun un port de dimension internationale.
- **Corridor industriel** avec des zones industrielles majeures : Rouen, Port-Jérôme et Le Havre.
- **Corridor touristique** (itinéraires à vélo, tourisme fluvial) et culturel (support d'animations de grande envergure).

Une Seine Normande estuarienne et fluviale

L'estuaire de la Seine, sous l'influence des marées, correspond aux 170 derniers kilomètres du fleuve, avant qu'il se jette dans la Manche. Il est délimité par le barrage de Poses en amont et la baie de Seine en aval.

En amont de Poses, on parle d'une Seine fluviale car elle n'est plus soumise à la marée.

Un patrimoine naturel remarquable

La Seine Normande abrite de nombreux **milieux naturels remarquables** comme en témoignent les nombreux périmètres de protection présents (site international RAMSAR, sites Natura 2000, réserves naturelles nationales, espaces naturels sensibles...).

Le territoire compte plus de **22 500 ha de zones humides**, qui constituent de véritables réservoirs de biodiversité et des corridors écologiques de première importance.

Quelques chiffres



135 communes



80 000 ha



environ
550 000 habitants



+ de 70 îles



143 km
de digues



205 km
de linéaire
de Seine

Des milieux aquatiques et humides indispensables, mais menacés et dégradés

Les zones humides et aquatiques rendent de nombreux services à l'Homme. Elles sont de véritables éponges naturelles stockant l'eau pendant les périodes d'inondations et la restituant lors des sécheresses. Milieux humides et zones naturelles d'expansion des crues sont de véritables **solutions fondées sur la nature** pour réguler les inondations. Ces milieux constituent des puits de carbone naturels et contribuent ainsi à atténuer le **changement climatique** global.

Les zones humides sont aussi un refuge pour la **biodiversité** et un support de vie indispensable pour de nombreuses espèces animales et végétales.

Enfin, les milieux humides dessinent de superbes paysages, et sont souvent porteurs d'une multitude d'activités touristiques et de loisirs.

Mais de nombreux milieux aquatiques et humides ont disparu, notamment pour permettre le développement de la vallée de la Seine.

Aujourd'hui encore, ces espaces font l'objet de **multiples pressions** qui impactent leur fonctionnement et leur qualité.

Comment la stratégie de gestion des milieux aquatiques et humides a-t-elle été élaborée ?

La stratégie de gestion des milieux aquatiques et humides (stratégie GEMA) de la vallée de la Seine Normande a été élaborée par et pour l'ensemble des acteurs qui interviennent sur la gestion des milieux aquatiques et humides de l'axe Seine. Son objectif est de proposer un cadre pour fédérer les acteurs autour d'orientations communes afin de mettre **en cohérence les programmes d'actions** de chacun.

Stratégie GEMA de la vallée de la Seine Normande



Les principales altérations des zones humides et aquatiques

Dysfonctionnements hydro-morphologiques

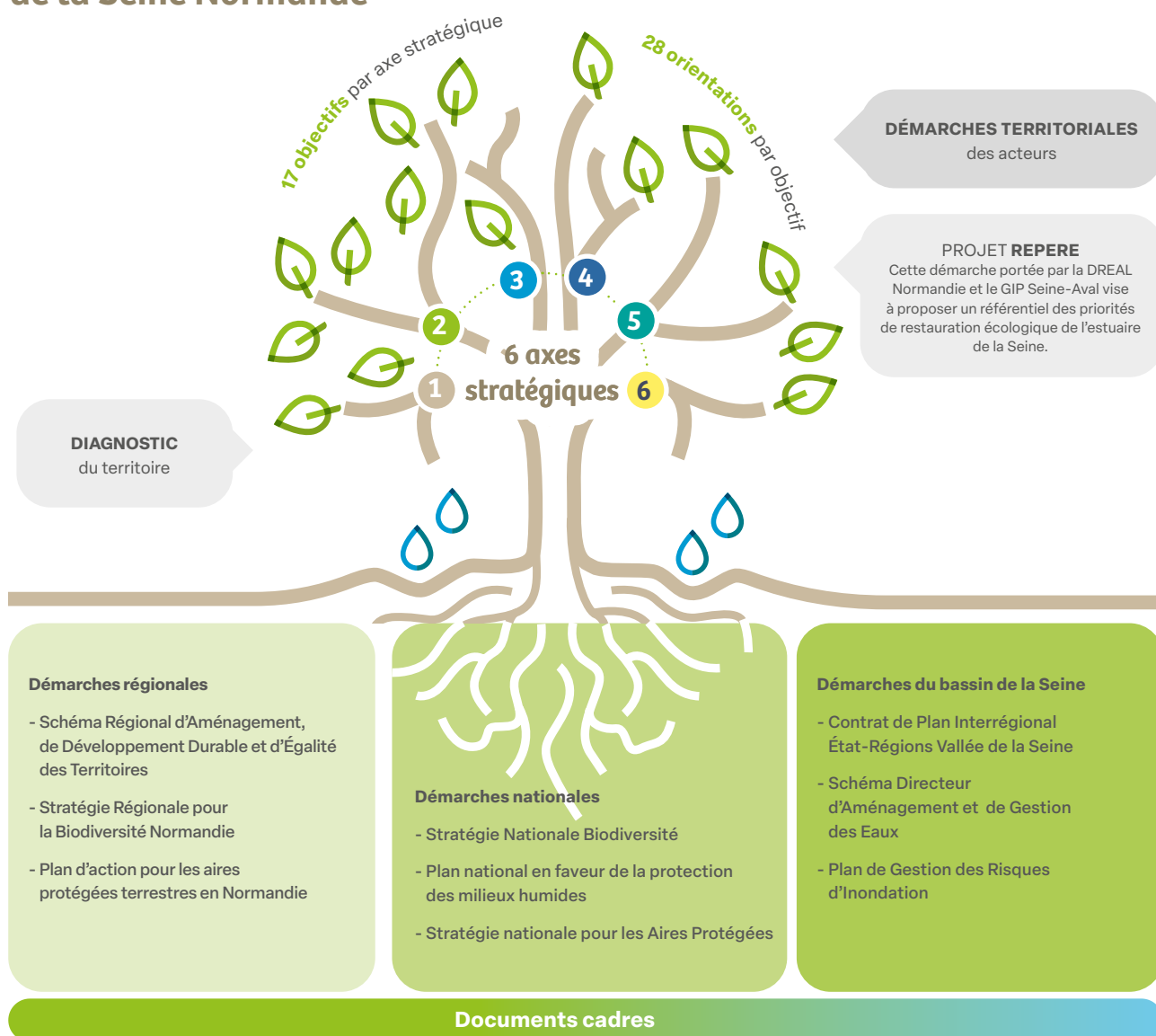
- Déconnexion de la Seine avec son lit majeur
- Drainage
- Artificialisation des berges
- Disparition d'annexes hydrauliques

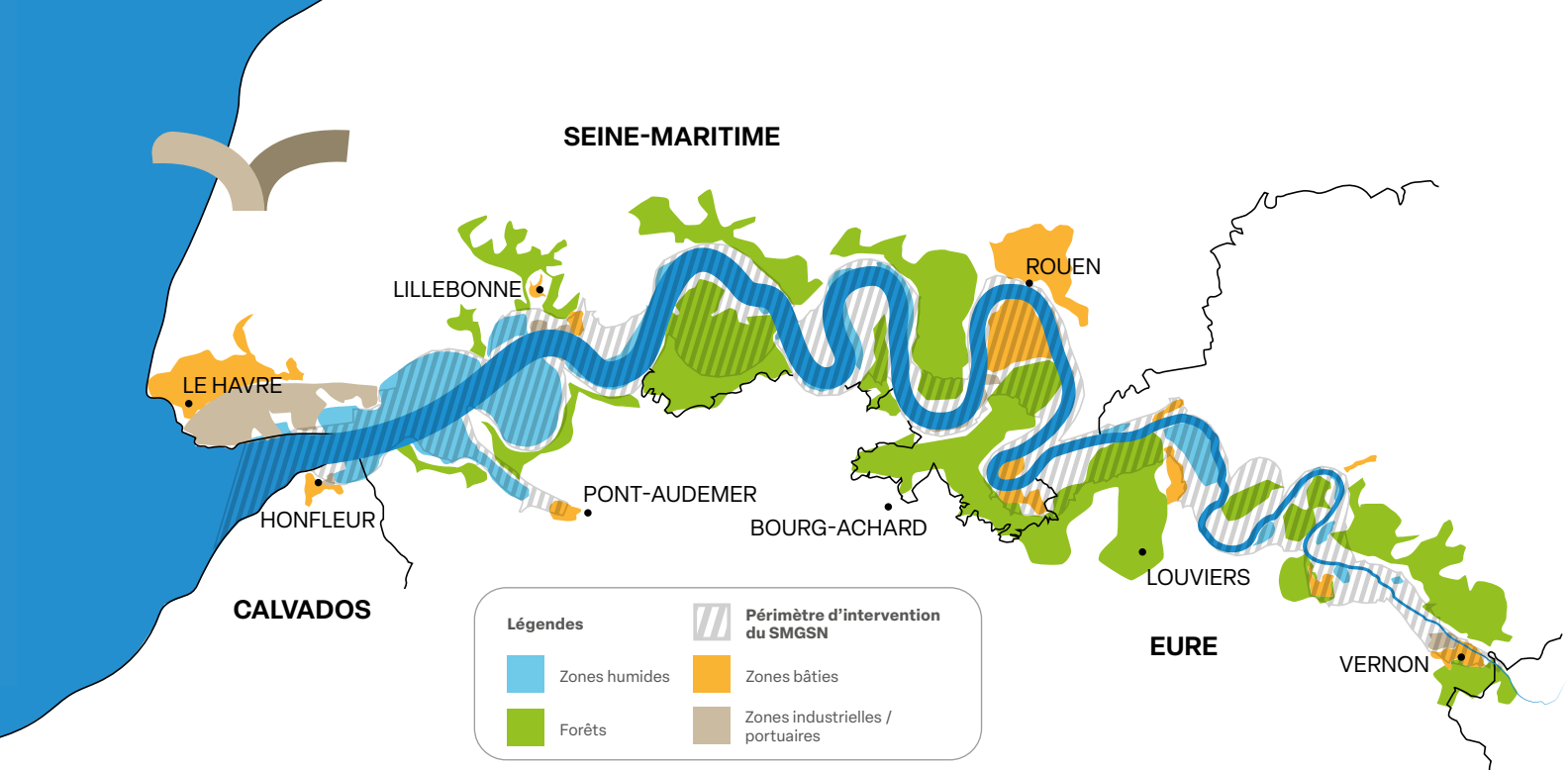
Dégradation des habitats naturels

- Populiculture / culture intensive
- Espèces Exotiques Envahissantes
- Disparition des milieux ouverts
- Artificialisation des habitats
- Fragmentation de la trame verte et bleue

Aménagement de l'espace /activités humaines

- Développement des axes de transports
- Zones d'extraction de granulats
- Déchets
- Disparition des zones d'expansion de crue
- Extension urbaine
- Imperméabilisation des sols





La stratégie GEMA en un coup d'œil

Axe 1		Mise en œuvre d'une stratégie cohérente en faveur des milieux aquatiques et humides à l'échelle de la Vallée de la Seine Normande
OBJECTIFS	ORIENTATIONS	
1 Mobiliser, structurer et animer la maîtrise d'ouvrage GEMA de la vallée de la Seine Normande	Animer et coordonner la stratégie GEMA de la vallée de la Seine Normande, en lien avec la stratégie de prévention du risque d'inondation	
2 Mettre en oeuvre les démarches territoriales des acteurs en faveur des milieux humides et aquatiques de la Seine Normande	Mettre en oeuvre les démarches territoriales en faveur des milieux humides et aquatiques de la Seine Normande	
3 Mobiliser les acteurs autour de documents de planification	Développer des documents de planification sur l'ensemble de la Seine Normande	
4 Développer une stratégie foncière pour la GEMAPI à l'échelle de la vallée de la Seine Normande	Élaborer une stratégie foncière globale pour la GEMAPI à l'échelle de la vallée de la Seine Normande	
5 Développer des synergies avec les structures en charge de la GEMAPI sur les affluents et en amont de la vallée de la Seine Normande	Articuler la stratégie GEMA avec les autres structures du bassin de la Seine en charge de la GEMAPI	

Axe 2		Poursuivre l'acquisition de connaissances et développer des programmes opérationnels sur l'ensemble de la vallée de la Seine Normande
OBJECTIFS	ORIENTATIONS	
1 Poursuivre l'acquisition de connaissances à visée opérationnelle	Poursuivre l'amélioration des connaissances en veillant à une acquisition cohérente et homogène des données Mettre en place des suivis pour mesurer les évolutions et évaluer l'impact du changement climatique	
2 Faciliter le partage et la valorisation des connaissances et des données	Poursuivre la bancarisation et la mise à disposition des données pour permettre leur réexploitation	
3 Mettre en place des programmes opérationnels	Élaborer des programmes opérationnels pour préserver et restaurer les milieux aquatiques et humides (axes 3, 4 et 5)	

À L'AUNE DU CHANGEMENT CLIMATIQUE :

Restaurer et préserver les milieux aquatiques et humides de la vallée de la Seine Normande et de la basse vallée de la Risle

Axe 3	
Restaurer, gérer et préserver les milieux aquatiques et humides du lit mineur	
OBJECTIFS	ORIENTATIONS
<p>1 Diversifier, restaurer et entretenir les habitats aquatiques et humides du lit mineur</p> <p>2 Préserver les milieux humides des déchets flottants</p>	<p>Créer des zones lenticques *</p> <p>Reconnecter ou créer des annexes hydrauliques (bras morts, bras secondaires...)*</p> <p>Diversifier les berges (diminution du linéaire artificialisé à pente abrupte)*</p> <p>Restaurer les dynamiques hydro-sédimentaires favorisant le maintien et le développement des vasières*</p> <p>Favoriser les habitats naturels humides et aquatiques liés au lit mineur (herbiers aquatiques, habitats rivulaires...)</p> <p>Gérer et réduire les pollutions sur les milieux aquatiques par les macro-déchets charriés par la Seine *</p>
	OBJECTIFS
Axe 4	
Restaurer, gérer et préserver les continuités écologiques et hydrauliques	
OBJECTIFS	ORIENTATIONS
<p>1 Favoriser et restaurer les continuités écologiques et hydrauliques</p> <p>2 Favoriser et développer la trame verte et bleue de la vallée de la Seine Normande et au-delà</p>	<p>Restaurer les continuités écologiques entre les habitats subtidiaux peu profonds et intertidaux inférieurs*</p> <p>Restaurer la continuité et l'intégrité de la mosaïque d'habitats latéraux*</p> <p>Restaurer des espaces de mobilité latérale*</p> <p>Diminuer le nombre d'obstacles ou améliorer leur franchissabilité*</p> <p>Préserver et restaurer les réservoirs de biodiversité et les corridors écologiques (ripisylve, berges naturelles, haies...)</p>
	OBJECTIFS
Axe 5	
Restaurer, gérer et préserver les milieux aquatiques et humides du lit majeur	
OBJECTIFS	ORIENTATIONS
<p>1 Restaurer et entretenir les habitats humides et aquatiques du lit majeur</p> <p>2 Restaurer et préserver les fonctionnalités hydrauliques des milieux humides et aquatiques du lit majeur et les espaces contribuant à limiter le risque d'inondation (ZEC)</p>	<p>Augmenter les surfaces en prairies*</p> <p>Favoriser les habitats naturels humides et aquatiques liés au lit majeur (boisements alluviaux, mégaphorbiaies, mares et réseaux de mares...)</p> <p>Réhabiliter le caractère humide des milieux du lit majeur via l'optimisation de la gestion des niveaux d'eau et la diminution du drainage*</p> <p>Restaurer et aménager des zones d'expansion des crues</p>

* Orientations issues du projet REPERE

Axe 6	
Sensibiliser et mobiliser l'ensemble des acteurs concernés sur les enjeux liés aux milieux aquatiques et humides	
OBJECTIFS	ORIENTATIONS
<p>1 Poursuivre l'acquisition de connaissances à visée opérationnelle</p> <p>2 Faciliter le partage et la valorisation des connaissances et des données</p> <p>3 Mettre en place des programmes opérationnels</p>	<p>Poursuivre l'amélioration des connaissances en veillant à une acquisition cohérente et homogène des données</p> <p>Mettre en place des suivis pour mesurer les évolutions et évaluer l'impact du changement climatique</p> <p>Poursuivre la bancarisation et la mise à disposition des données pour permettre leur réexploitation</p> <p>Élaborer des programmes opérationnels pour préserver et restaurer les milieux aquatiques et humides (axes 3, 4 et 5)</p>

Mise en œuvre de la stratégie GEMA de 2023 à 2028

Pourquoi partager une stratégie de gestion des milieux aquatiques et humides pour la Seine Normande ?

... pour une vision cohérente à l'échelle de la Seine Normande

De nombreux acteurs interviennent dans la gestion des milieux aquatiques et humides de la vallée de la Seine, ou dans des domaines ayant un impact direct ou indirect sur la qualité et la fonctionnalité de ces milieux. Chacun intervient sur son territoire avec des objectifs et des moyens qui lui sont propres.

Une vision globale pour la gestion des milieux aquatiques et humides de la vallée de la Seine était nécessaire.

... pour contribuer à développer les connaissances

Plusieurs structures contribuent aujourd'hui à produire de la connaissance. Néanmoins, cette connaissance reste hétérogène à l'échelle de la vallée de la Seine, tant géographiquement que thématiquement.

... pour amplifier et coordonner les programmes de restauration

Sur le volet opérationnel, de nombreux acteurs interviennent pour restaurer les milieux aquatiques et humides mais ces actions restent trop ponctuelles et non coordonnées pour avoir un impact significatif à l'échelle de la vallée de la Seine.

... pour sensibiliser et mobiliser l'ensemble des acteurs

La sensibilisation et la mobilisation de l'ensemble des acteurs sur les enjeux écologiques du territoire et sur les services écosystémiques rendus par les milieux aquatiques et humides sont essentielles.

Le Syndicat mixte de gestion de la Seine Normande, l'animateur de cette stratégie

Le rôle du syndicat est d'**animer et de coordonner** cette stratégie, d'agir là où il est compétent et d'amplifier les dynamiques territoriales sur le volet environnemental.

Le syndicat a également comme rôle d'évaluer la mise en œuvre de cette stratégie qui pourra évoluer en fonction des nouveaux acteurs, des connaissances et des besoins de la vallée.

Une mobilisation des acteurs du territoire

Plusieurs acteurs locaux portent actuellement des démarches structurantes en faveur des milieux humides et aquatiques dans la vallée de la Seine Normande.

Ces démarches constituent des **dynamiques territoriales** contribuant à atteindre les objectifs et à mettre en œuvre les orientations de la stratégie GEMA de la vallée de la Seine Normande.





Le Syndicat mixte de gestion de la Seine Normande, un acteur pour restaurer les milieux aquatiques et humides

Le Syndicat a pour vocation la gestion des milieux aquatiques et la prévention des inondations (**compétence GEMAPI**) de la vallée de la Seine Normande. En coordination avec l'ensemble des acteurs concernés, le syndicat accompagne le territoire et ses habitants, et porte des actions de restauration des milieux aquatiques et humides dans un contexte global de changement climatique.

11

Principales démarches territoriales actuellement mises en œuvre sur le territoire de la Seine Normande :

- Animation des 9 sites Natura 2000
- Stratégie d'intervention 2015-2050 Normandie du Conservatoire du littoral
- Plan de gestion de la réserve naturelle de l'estuaire de la Seine
- Politique des espaces naturels sensibles du Département du Calvados
- Plan départemental d'actions en faveur des territoires humides et aquatiques (PDAMHA) 2020-2030 du Département de l'Eure
- Plan Eure grandeur nature 2017-2027 du Département de l'Eure
- Politique des espaces naturels sensibles du Département de la Seine Maritime
- Charte 2013-2028 du Parc naturel régional des Boucles de la Seine Normande
- Charte de la biodiversité 2021-2026 sur le territoire de la Métropole Rouen Normandie
- Plan d'actions quinquennal (PAQ) du Conservatoire d'espaces naturels de Normandie
- Plan départemental pour la protection des milieux aquatiques et la gestion des ressources piscicoles de l'Eure 2021-2025 de la Fédération de pêche de l'Eure

5

Compétences du Syndicat

En matière de gestion des milieux aquatiques (GEMA), il dispose de :

- **2 compétences obligatoires** pour l'ensemble de son territoire

- Planification stratégique, animation et coordination d'action en matière de gestion des milieux aquatiques
- Mise en œuvre opérationnelle de la GEMA sur le lit mineur de la Seine et de la Risle Maritime

- **une compétence optionnelle**

- Mise en œuvre opérationnelle de la GEMA sur le lit majeur de la vallée de la Seine

Le syndicat dispose également de

2 compétences optionnelles en matière de **prévention des inondations (PI)** :

- Animation et programmation en matière de prévention des inondations
- Mise en œuvre opérationnelle de la PI par débordement de la Seine

Structures associées à l'élaboration de la stratégie GEMA

Les 10 membres du syndicat



Les membres du comité d'orientation et nos partenaires techniques

- Agence de l'eau Seine Normandie
- Agence normande de la biodiversité et du développement durable
- Association de recherche sur le ruissellement, l'érosion et l'aménagement du sol
- Association d'insertion professionnelle par activités multiples
- Association régionale des syndicats de bassins versants et structures assimilées
- Association Seine Normandie migrateurs
- Chambres régionale et départementales d'agriculture de l'Eure et de la Seine-Maritime
- Communauté de communes Lyons Andelle
- Conseil scientifique de l'estuaire de la Seine
- Conservatoire d'espaces naturels de Normandie
- Conservatoire du littoral
- Département du Calvados
- Fédérations régionale et départementales de chasse et de pêche de l'Eure et de la Seine-Maritime
- Grand port fluvio-maritime de l'axe Seine
- Groupement d'intérêt public Seine Aval
- Groupement interdisciplinaire d'étude du climat Normand
- Métropole du Grand Paris
- Parc naturel régional des Boucles de la Seine Normandie
- Programme interdisciplinaire de recherche sur l'eau et l'environnement du bassin de la Seine
- Région Normandie
- Réserve naturelle de l'estuaire de la Seine
- Services de l'État : Directions départementales des territoires et de la mer du Calvados, de l'Eure et de la Seine-Maritime, Direction régionale de l'environnement, de l'aménagement et du logement de Normandie, Office français de la biodiversité
- Syndicat d'eau du Roumois et du plateau du Neubourg
- Syndicats de bassins versants
- Syndicat interdépartemental de l'eau Seine aval
- Syndicat mixte du littoral de Seine-Maritime
- Voies navigables de France

Pour plus d'infos

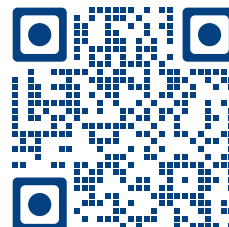


Syndicat mixte de gestion de la Seine Normandie
Hôtel du Département
Quai Jean Moulin
76100 Rouen

02 79 18 22 30
contact@smgsn.fr

syndicat-seine-normande.fr

Accéder à la stratégie
GEMA complète



Stratégie GEMA élaborée avec
le soutien financier de :

